



**Là où l'enfant prend son envol**

**Plateforme éducative**

ADOPTÉE LE 10 MAI 2018

## Table des matières

---

Mise en contexte.....	3
Portrait .....	4
Mission.....	5
Valeurs éducatives .....	6
Objectifs.....	7
Approche éducative.....	7
Hierarchie des besoins de l'enfant.....	11
Intervention éducative.....	12
Développement global.....	15
L'adaptation et l'intégration de la vie en collectivité.....	21
Aménagement des lieux / Espace de jeu .....	21
Horaire type.....	22
Saines habitudes de vie.....	23
Communication avec les parents .....	27
Conclusion.....	28
Bibliographie.....	28

## Mise en contexte

---

L'équipe du CPE Alouette a élaboré sur plusieurs mois, dans une démarche éducative, une nouvelle plateforme pédagogique afin de doter l'équipe d'un cadre de référence et un outil d'information pour les parents. Celle-ci illustre ce que l'équipe met en place pour optimiser le développement global des enfants. À travers les échanges et les discussions, l'équipe s'est centrée sur l'enfant afin d'élaborer la plateforme et d'améliorer ses pratiques au quotidien. C'est pourquoi cette plateforme est unique et distincte. Elle permet au CPE Alouette de préciser son identité comme milieu de vie pour les enfants, les membres du personnel, les parents, la direction, le conseil d'administration et tous les acteurs externes. Cette plateforme servira :

- À favoriser la cohérence dans les interventions auprès des enfants
- À assurer une continuité dans les actions et les décisions prises au CPE
- D'outil de concertation entre le CPE et ses partenaires
- À informer le parent sur le projet éducatif qui guide l'équipe du CPE
- À supporter le parent dans son choix dans son service de garde

Cette démarche a donné l'occasion à l'équipe de se questionner, de revisiter ses pratiques, d'améliorer et d'adapter ses interventions en fonction des changements dans le domaine de la petite enfance. Cela a aussi permis de définir les valeurs pédagogiques de l'organisation, la ligne directrice à adopter et le style d'intervention à privilégier auprès des tout-petits, le tout dans le but de se doter d'une vision commune.

L'application de la plateforme comporte des activités qui ont pour but de favoriser le développement global de l'enfant et de l'amener progressivement à s'adapter à la vie en collectivité et de s'y intégrer harmonieusement. Elle vise également à donner à l'enfant un environnement favorable au développement de saines habitudes de vie et de saines habitudes alimentaires.

Pour mettre en œuvre cette plateforme éducative, l'équipe s'est appuyée sur divers cadres de référence dans le domaine, entre autres : le programme éducatif du ministère de la famille : Accueillir la petite enfance, Gazelle et Potiron.

Toutefois il est important de savoir que ce document n'est pas figé dans le temps, l'équipe s'engage à le faire évoluer et à le bonifier au fil des années.

## Portrait

---

Le Centre de la petite enfance Alouette a vu le jour le 15 mars 1999. Situé dans les installations de la Base des Forces canadiennes de Bagotville, le CPE accueille à l'époque 60 enfants de 0 à 5 ans chaque jour. Dès son ouverture, il offre ses services à plusieurs familles militaires pour devenir, en cours de route, un CPE en milieu de travail dédié exclusivement au personnel de la BFC de Bagotville. C'est d'ailleurs pour répondre aux besoins de sa clientèle que la plage horaire s'étend de 6h45 à 18h.

Fier de son service et soucieux de soutenir davantage la communauté militaire, le CPE augmente son nombre de places subventionnées en accueillant 80 enfants par jour: 15 poupons et 65 enfants de 18 mois à 5 ans parmi lesquels on retrouve des groupes de multiâge et des groupes de 4 ans.

Dans l'objectif d'améliorer la qualité de ses services, le CPE délaisse le service de traiteur pour embaucher une responsable de l'alimentation chargée d'élaborer des menus appropriés au CPE, de cuisiner sur place et offrir une vaste gamme d'aliments frais et sains pour les tout-petits.

Le CPE bénéficie de nombreux avantages liés à son statut de CPE en milieu de travail. En plus de ses deux cours extérieures, les enfants profitent de la proximité de nombreux parcs, espaces verts, jeux d'eau, tous situés dans le quartier résidentiel des militaires. De plus, le centre de la petite enfance a su développer des liens avec les ressources du milieu, ce qui lui permet entre autres, d'avoir accès à des gymnases et à la piscine, à l'emprunt d'équipements et de matériels sportifs et à diverses activités regroupées, tels

des activités organisées en collaboration avec le Centre de ressources pour les familles militaires (CRFM) : épluchette, cabane à sucre, etc.

Également, le CPE Alouette développe des liens dans le réseau de la petite enfance. Il est membre d'association et de regroupement. Il peut ainsi accroître ses compétences et connaissances sur la petite enfance en bénéficiant de formations, d'échanges et de partage entre partenaires du réseau.

Depuis quelques années, le CPE met l'accent sur l'amélioration continue afin d'offrir aux enfants une qualité éducative à jour et adaptée à leur réalité. Les saines habitudes de vie sont également mises de l'avant pour permettre aux enfants de faire la découverte de nouveaux aliments, de bouger dans un environnement sécuritaire, harmonieux et respectueux de leur unicité.

## Mission

---

Un milieu accueillant, stimulant, harmonieux, adapté à sa clientèle distincte et dans lequel l'enfant est au cœur des actions quotidiennes ; voilà en quoi le CPE Alouette se démarque.

L'équipe de travail veille à l'application du programme éducatif du ministère de la Famille où le développement global de l'enfant se situe au premier plan. Celle-ci contribue quotidiennement au bien-être de l'enfant, à sa santé et à sa sécurité tout en favorisant l'acquisition des saines habitudes de vie.

Afin de réaliser sa mission, le CPE Alouette priorise l'amélioration continue de ses pratiques, la formation de son personnel ainsi que le partenariat avec les différents acteurs du milieu.

« LA OU L'ENFANT PREND SON ENVOL »

## Valeurs éducatives

---

### PLAISIR

L'enfant apprend par le jeu à travers ses explorations, ses expériences spontanées, ludiques et ses interactions.

« J'aime jouer et créer mes propres histoires avec mon ami, ça nous fait beaucoup rire »

### SECURITE

**PHYSIQUE et AFFECTIVE.** L'ensemble du personnel accueille les enfants de manière bienveillante et répond à leurs besoins tout en assurant le bien-être, la santé et la sécurité de ceux-ci.

« Je tends les bras à mon éducatrice à mon arrivée »

### AUTONOMIE

L'enfant apprend en observant, en imitant, en expérimentant, et en communiquant avec les autres. Il a une motivation interne et des aptitudes naturelles que l'adulte guide et accompagne.

« C'est à mon tour de servir le dîner aux amis, je suis capable »

### UNICITE/ INDIVIDUALITE

Accorder de l'importance aux caractéristiques et aux besoins de chacun des enfants. Développement d'une connaissance approfondi de chaque enfant. Également associé à la valeur de respect : des particularités de chacun, de son rythme de développement et de sons champs d'intérêt.

« Mon éducatrice me permet de prendre ma doudou quand j'en ai besoin, ça me réconforte, j'ai besoin de cet objet pour me rassurer »

## Objectifs

---

Notre programme éducatif est le cadre qui oriente l'action éducative au CPE Alouette. Il a pour objectif de favoriser le développement global et harmonieux de l'enfant, également de promouvoir la qualité éducative en guidant les interventions du personnel éducateur et en assurant la cohérence des interventions dans le milieu de garde.

## Approche éducative

---

L'approche éducative du CPE repose sur les cinq principes de base du programme éducatif du ministère de la Famille, qui sont liés à l'enfant et à la relation tripartite entre l'enfant, ses parents et l'adulte qui en est responsable au service de garde.

### CHAQUE ENFANT EST UNIQUE

En développant une connaissance approfondie de chaque enfant, le personnel éducateur est en mesure de mieux reconnaître et de respecter les particularités de chacun, son rythme de développement, ses besoins et ses champs d'intérêts. De ce fait, il peut mettre en place des expériences adaptées à chaque enfant.

### L'ENFANT EST LE PREMIER AGENT DE SON DEVELOPPEMENT

Un enfant apprend dans l'action, en contact avec l'environnement physique qu'il explore et avec lequel il expérimente et en relation avec l'environnement humain au sein duquel il vit de nombreuses interactions. L'intervention éducative laisse une grande place aux initiatives des enfants et à leurs choix. Le personnel éducateur accompagne les enfants en soutenant leurs apprentissages.

## **LE DEVELOPPEMENT DE L'ENFANT EST UN PROCESSUS GLOBAL ET INTEGRE**

L'enfant se développe dans ses dimensions (affective, physique et moteur, social, langagier et cognitif) qui forment un tout et s'influencent. L'intervention éducative permet à l'enfant de se développer sur chacun de ces plans par l'emploi de matériel attrayant et diversifié et par la mise en contexte dans lequel il peut se développer simultanément sur plusieurs plans.

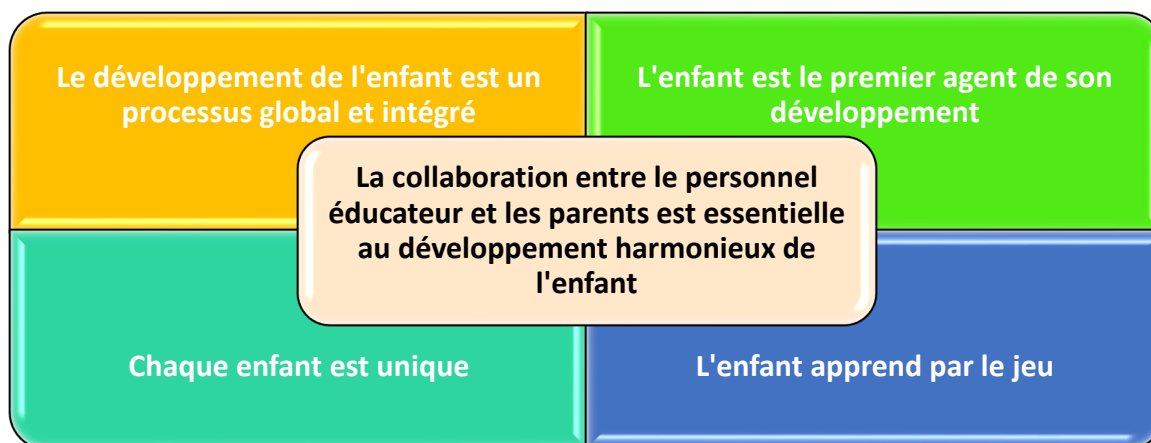
## **L'ENFANT APPREND PAR LE JEU**

Le jeu demeure la principale source d'apprentissage de l'enfant et est à la base de l'intervention éducative. Le jeu constitue pour l'enfant l'instrument par excellence pour explorer le monde, le comprendre et le maîtriser. Il doit donc être considéré comme l'outil essentiel d'expression et d'intégration de l'enfant. Le moteur du jeu est le plaisir. À travers ses jeux, l'enfant vit des expériences et développe ainsi sa confiance en soi et au monde, ses habiletés et ses goûts en exprimant ses sentiments.

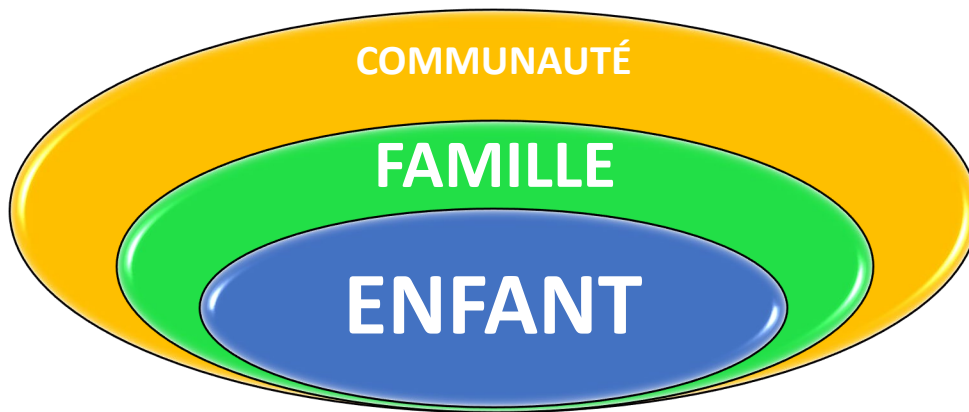
## **LA COLLABORATION ENTRE LE PERSONNEL EDUCATEUR ET LES PARENTS EST ESSENTIELLE AU DEVELOPPEMENT HARMONIEUX DE L'ENFANT**

Le personnel du service de garde se considère comme un partenaire des parents. Il reconnaît la place du parent comme étant unique et irremplaçable où l'amour de leur enfant demeure inestimable. La collaboration et le lien de confiance entre le personnel éducateur et les parents est essentielle car elle contribue au développement harmonieux de l'enfant.





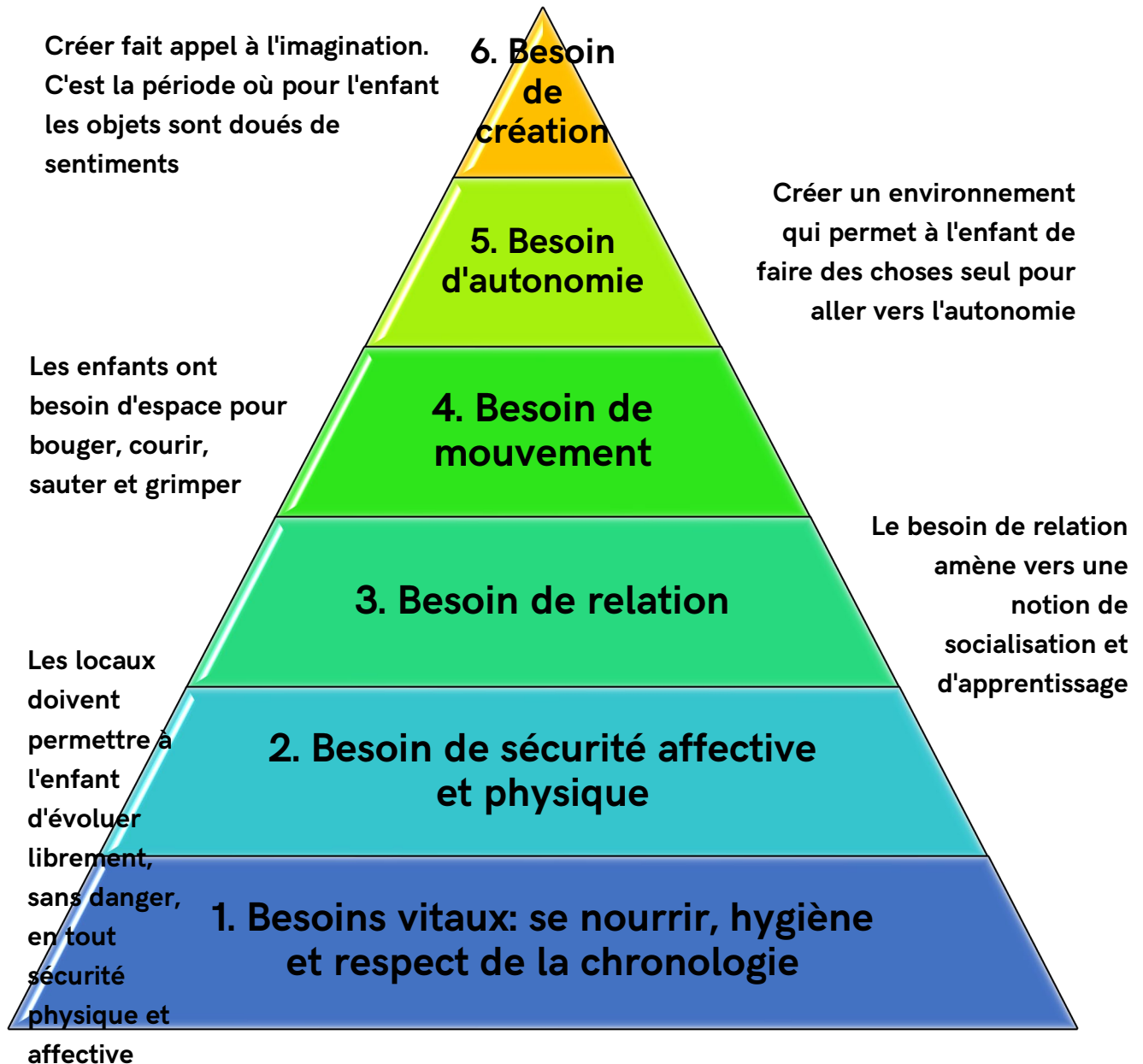
Ces principes sont basés sur les fondements théoriques de l'attachement et de l'approche écologique. Selon l'approche écologique l'enfant se construit et se développe grâce à ses interactions avec son environnement physique et humain. Le développement de l'enfant est influencé à la fois par ses caractéristiques biologiques, son environnement immédiat, et le contexte physique, socioéconomique et culturel plus large dans lequel il vit. Tous ces contextes sont étroitement interreliés et s'influencent également mutuellement. La théorie de l'attachement est pour sa part basée sur la qualité, la stabilité de la relation entre l'enfant et l'adulte. La relation quotidienne avec l'adulte sécurisante rassure, calme et apaise le jeune enfant. L'attachement est un lien émotionnel durable qui résulte d'interactions régulières et fréquentes entre l'enfant et les personnes significatives de son entourage. Ces deux théories sont privilégiées par le personnel éducateur dans leurs interventions quotidiennes auprès des enfants en étant sensible, accueillant et chaleureux.



Le CPE préconise l'apprentissage par le jeu comme approche éducative. L'enfant éprouve du plaisir dans le jeu qui constitue un excellent moyen d'explorer le monde, de le comprendre, de l'imaginer de le modifier et le maîtriser. Le jeu a plusieurs fonctions qui permet à l'enfant de faire entre autres, de nombreuses découvertes sensorielles, d'améliorer ses habiletés motrices, d'expérimenter des rôles sociaux, de développer son autonomie, et son estime de soi.

## Hiérarchie des besoins de l'enfant

---



## Intervention éducative

---

L'intervention éducative est le processus par lequel le personnel éducateur agit auprès de chacun des enfants de façon à identifier son besoin et à y répondre de manière sensible, attentive, chaleureuse avec constance et bienveillance.

L'intervention démocratique est préconisée au CPE Alouette, elle favorise le libre choix de l'enfant et l'incite à participer aux décisions, dans la mesure de ses capacités et dans le respect de certaines règles de conduite et de sécurité. L'adulte soutient l'enfant dans ses initiatives tout en respectant son rythme de développement. Il encourage l'enfant à entretenir des relations avec ses pairs et à prendre sa place dans le groupe. En misant sur les champs d'intérêt et les forces de chacun, ce style d'intervention favorise son autonomie et sa confiance en lui tout en lui offrant des belles occasions de socialiser.

### Les avantages de l'intervention démocratique

#### Chez l'enfant :

- Ça lui permet de faire des choix
- Augmente l'estime de soi
- Augmente l'autonomie
- L'aide dans sa résolution de problème
- Se sent compris
- L'aide dans la gestion de ses émotions
- Augmente son lien d'attachement envers l'adulte
- Accroît ses apprentissages
- Diminue ses frustrations

#### Chez l'éducatrice :

- Évite les situations négatives
- Diminue le stress, l'anxiété, les tensions
- Favorise le climat positif dans le groupe

### Chez les parents :

- Augmentation de la confiance envers les éducatrices et le milieu de garde
- Voit son enfant s'épanouir

### Pour le CPE :

- Ambiance positive
- Climat positif dans l'équipe
- Entraide dans l'équipe
- Rayonnement du CPE dans la communauté et à travers le réseau

## L'OBSERVATION

L'observation des enfants permet de bien connaître chaque enfant de son groupe : ses goûts, ses besoins et ses capacités. Les informations recueillies servent à orienter les interventions du personnel éducateur en plus d'alimenter les discussions avec les parents.

## LA PLANIFICATION ET L'ORGANISATION

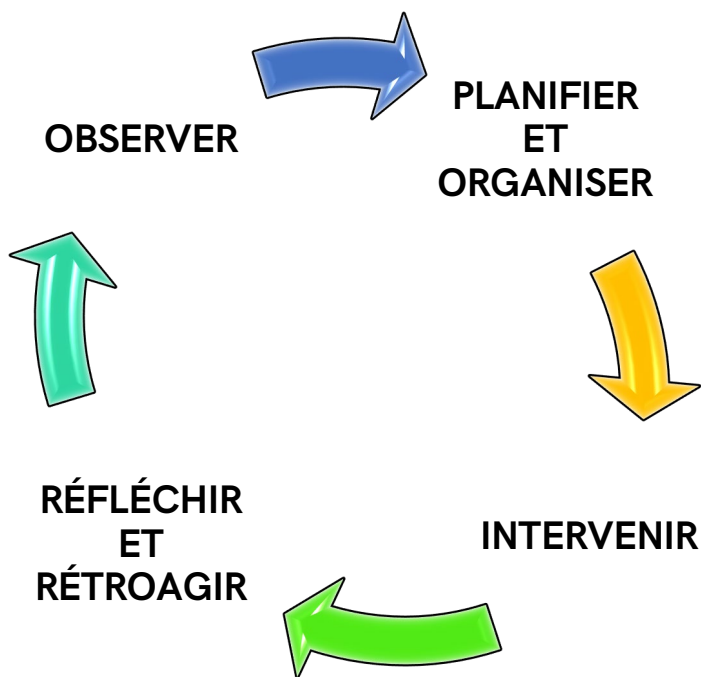
Les observations sont ensuite utilisées pour la planification des interventions et des activités qui répondront le mieux aux besoins et aux goûts des enfants. Pour ensuite, sélectionner le matériel et préparer l'environnement physique afin de répondre aux besoins et à l'intérêt ponctuel des enfants de son groupe.

## L'INTERVENTION

Le personnel éducateur demeure disponible, attentif, et à proximité pour accompagner les enfants dans leurs découvertes et leurs apprentissages et intervient au besoin pour les soutenir et les encourager.

## LA REFLEXION-RETROACTION

Au cours de cette étape, le personnel éducateur pose un jugement critique sur son intervention dans le but de se questionner et de réajuster ses interventions. Cette évaluation l'amène à recueillir de nouvelles observations et à planifier ses prochaines interventions, dans l'objectif de soutenir le développement global et harmonieux des enfants. La réflexion-rétroaction contribue également à la cohérence dans les interventions de l'équipe éducative à l'amélioration de la qualité des services.



## Développement global

---

L'expression « développement global » fait référence à la façon toute particulière dont le jeune enfant se développe et réalise des apprentissages dans toutes les dimensions simultanément.

Viser le développement global de l'enfant, cela signifie lui donner l'occasion de se développer dans tous les domaines : social et affectif, physique et moteur, cognitif et langagier. C'est accorder une égale importance à chacun d'entre eux et reconnaître qu'ils sont étroitement interreliés.

Intervenir adéquatement auprès d'un enfant, c'est avoir à cœur le développement de son plein potentiel, sans chercher à l'accélérer outre mesure. Le respect des besoins et du rythme propres à chacun est essentiel.

### DEVELOPPEMENT SOCIAL ET AFFECTIF

Le développement affectif du jeune enfant prend appui sur l'attachement qui s'enracine dans les relations chaleureuses, stables et sécurisantes tissées d'abord avec ses parents puis avec des adultes signifiants. Cet attachement favorise la confiance en soi de l'enfant, le sentiment de sécurité, sa motivation à explorer et le développement de son autonomie.

En développant son lien de confiance avec l'adulte, il peut compter sur sa disponibilité afin d'obtenir de l'aide en cas de besoin et du soutien dans la gestion de ses émotions.

L'enfant épanoui sur le plan social est plus disponible aux nouveaux apprentissages et aux nouveaux défis qu'il rencontre. Lorsque l'enfant devient habile à entrer en relation avec les autres et à trouver des solutions aux conflits, il nourrit sa confiance en lui-même et affirme son identité, ce qui contribue à son développement affectif.

## Pratiques privilégiées au CPE

**Le personnel éducateur crée une relation significative (sensible, chaleureuse, sécurisante) en :**

- observant attentivement, en étant attentif, sensible et chaleureux avec l'enfant;
- se positionnant à la proximité de l'enfant;
- se rendant disponible à l'enfant;
- souriant, riant et démontrant de l'enthousiasme à être avec l'enfant;
- échangeant sur les passions, les intérêts de l'enfant;
- partageant des moments de jeux avec l'enfant, en prenant le temps;
- anticipant les réactions émotives et en lui répondant de façon sensible, rapide, constante, cohérente et efficace;
- démontrant de l'affection physique et verbale.

**Le personnel éducateur crée un climat de groupe positif en :**

- partageant et en écoutant les idées et les points de vue de l'enfant;
- verbalisant de façon positive les attentes de comportements, les actions attendues envers l'enfant;
- s'assurant que ses attentes soient adaptées aux capacités/habilités de l'enfant;
- offrant des choix et des responsabilités significatives;
- accompagnant la résolution de conflits interpersonnels;
- valorisant et en encourageant les comportements attendus.

**Le personnel éducateur soutient la connaissance, la régulation et la compréhension des émotions en :**

- observant attentivement les enfants;
- intervenant sur le besoin de l'enfant et non sur le comportement :
  - anticipant les réactions émotionnelles de l'enfant;
  - accueillant les émotions;
  - soutenant les émotions;



- verbalisant les émotions dans un vocabulaire simple;
- aidant l'enfant à reconnaître ses émotions;
- aidant l'enfant à décoder le langage non-verbal;
- soutenant l'enfant dans ses défis et en soulignant ses réussites;
- étant un modèle de bons comportements.

## DÉVELOPPEMENT PHYSIQUE ET MOTEUR

Le développement physique et moteur chez l'enfant est fondamental. Plus ses habiletés de locomotion et ses habiletés de mouvement se développent, plus ses capacités d'explorer certains aspects de l'environnement dans lequel il se trouve évoluent.

En affinant peu à peu le contrôle sur son corps, l'enfant devient plus confiant en ses capacités physiques, ce qui peut l'encourager à adopter un mode de vie physiquement actif qui perdurera dans le temps.

Il est essentiel à tous les jours de fournir à l'enfant, à l'intérieur comme à l'extérieur, plusieurs occasions de faire des jeux actifs.

L'intervention de l'adulte amène l'enfant à prendre confiance en ses moyens, soutenir son autonomie et contribue à son estime de soi.

### Pratiques privilégiées au CPE

**Le personnel éducateur, lors des jeux libres, adopte une posture favorable en :**

- laissant l'enfant initier ses propres jeux;
- restant proche de l'enfant pour lui apporter du soutien en cas de besoin;
- proposant des défis à l'enfant;
- restant actif auprès des enfants.

### **Le personnel éducateur soutient le développement physique et moteur en :**

- offrant plusieurs fois par jour des moments actifs;
- favorisant la liberté de mouvement;
- adaptant des moments plus routinier en moments de stimulation moteur;
- proposant divers parcours moteur;
- accompagnant l'enfant dans la notion de risque et de danger, sans interdire.

## **DÉVELOPPEMENT LANGAGIER**

Le développement langagier chez les enfants débute par la communication non-verbale, s'en suivra la capacité de compréhension et la capacité de parler.

Le langage verbal permet à l'enfant d'entrer en relation avec les autres, ce qui contribue à l'actualisation de sa participation sociale.

L'adulte soutient le développement du langage chez l'enfant, tout d'abord en lui parlant, en conversant avec lui. Chaque moment de la journée peut être utilisé pour soutenir le développement du langage de l'enfant. Il importe d'observer attentivement les enfants pour bien planifier les interventions qui répondent à leurs besoins individuels.

## **Pratiques privilégiées au CPE**

### **Le personnel éducateur encourage les enfants à communiquer en :**

- parlant avec un ton de voix calme;
- nommant les attentes et pas seulement les consignes;
- chantant avec les enfants;
- encourageant le babillage auprès des poupons;
- racontant des histoires, en initiant les enfants à la lecture partagée;
- posant des questions ouvertes aux enfants;

- verbalisant ses propres actions;
- reformulant;
- effectuant des rétroactions;
- employant une structure de phrase complète;
- appuyant ses paroles de gestes ou en montrant et en pointant.

**Le personnel éducateur favorise l'attention conjointe entre l'enfant et lui en :**

- demeurant flexible dans les routines afin de prendre le temps;
- modifiant le cours de la journée en fonction des conversations et intérêts des enfants sur le moment;
- favorisant l'écoute active;
- se plaçant à la hauteur de l'enfant pour discuter avec lui afin d'obtenir un contact visuel;
- adaptant l'environnement du local;
- posant des questions ouvertes;
- favorisant la conversation du type aller-retour;
- s'intéressant à ce que l'enfant dit;
- transformant les moments d'attente en moments agréables.

## DÉVELOPPEMENT COGNITIF

Le développement cognitif se réalise entre l'enfant et son environnement physique et social.

Par le jeu et les activités quotidiennes, l'enfant construit les concepts mathématiques de base en classifiant ou en sériant le matériel avec lequel il joue, alors que la lecture interactive est propice à la mémorisation, à l'acquisition de connaissances générales et à la prise de conscience du plaisir éprouvé à l'écoute de l'histoire.

L'accompagnement de l'adulte vise à présenter à l'enfant des situations l'obligeant à résoudre un problème, à le soutenir dans la planification de ses activités, à l'accompagner dans diverses stratégies à adopter. En somme, toutes les activités qui soutiennent l'enfant dans sa capacité de réflexion et de raisonnement sont fondamentales.

## Pratiques privilégiées au CPE

**Le personnel éducateur favorise les activités et les moments qui soutiennent la réflexion et le raisonnement de l'enfant en :**

- diminuant les temps d'attentes;
- prenant le temps de montrer à l'enfant les nouvelles notions;
- donnant des tâches;
- proposant des solutions;
- privilégiant les consignes simples;
- répétant les attentes et les consignes;
- faisant preuve de la plus grande des patience;
- s'assurant d'obtenir le contact visuel;
- donnant de la rétroaction positive;
- faisant répéter le nouvel apprentissage;
- proposant des défis réalisables;
- faisant verbaliser l'enfant;
- accompagnant l'enfant dans la résolution de ses conflits;
- donnant accès à tous les expériences de jeu.

## L'adaptation et l'intégration de la vie en collectivité

---

Le service de garde est le prolongement de la vie familiale, c'est un milieu de vie où l'enfant s'adapte selon son rythme à la vie en collectivité où il entre en contact avec les autres enfants et les membres du personnel.

L'enfant apprend le respect des autres et le respect des règles de vie à l'intérieur et à l'extérieur de son groupe. Il développe ses habiletés de communication, apprend à partager avec ses pairs, développe des relations d'amitié, de l'empathie envers les autres et des relations de respect. Il développe également ses relations interpersonnelles à travers les résolutions de conflit.

De plus, des sorties extérieures sont organisées afin de faire vivre aux enfants des expériences éducatives et enrichissantes en collectivité. Lors de ces sorties, les parents sont invités à se joindre au groupe en tant qu'accompagnateur. Des rassemblements sont également mis sur pieds avec les autres organisations de la communauté militaire afin de faire vivre des moments d'ouverture et de préparation à la vie collective hors de son milieu de vie habituel.

## Aménagement des lieux / Espace de jeu

---

Chaque groupe d'enfants possède une salle d'appartenance et celle-ci est aménagée en tenant compte des besoins et des intérêts des enfants afin de favoriser le jeu libre et actif. L'ensemble des espaces sont diversifiés et disposés pour permettre aux enfants d'y jouer.

Le matériel est proposé de façon à ce qu'il soit attrayant, stimulant, qu'il y en ait en quantité suffisante et accessible en tout temps pour permettre aux enfants de faire des choix et de construire leur imaginaire sans contrainte de proximité. Ainsi les enfants peuvent choisir le matériel, le manipuler et le ranger de façon autonome.

Des bacs thématiques, une matériathèque et un espace de rangement, du matériel de bricolage sont disponibles pour permettre au personnel éducateur d’assurer la variété et la qualité du matériel offert dans leur groupe. En plus, on peut retrouver dans chacun des locaux un coin permettant la libre expression de mouvement afin de favoriser chez l’enfant le développement moteur et d’initier lui-même ses jeux actifs.

Le CPE compte deux cours extérieures clôturées munie de modules de jeux, de carré de sable et divers jouets pour le plaisir et le développement de tous. L’aménagement des celles-ci assure la sécurité des tout-petits tout en permettant l’exploration et la prise de risque chez l’enfant afin qu’il explore ses capacités et ses limites et qu’il développe son plein potentiel. L’accès aux équipements permet à l’enfant de courir, ramper, grimper, sauter, lancer, se suspendre, etc.

De plus le CPE, étant situé dans le quartier de la communauté de la base militaire, à accès à plusieurs parcs avoisinant, des terrains vastes d’espace vert, des jeux d’eau, etc.

## Horaire type

HORAIRE TYPE D’UNE JOURNÉE AU CPE DE PLUS DE 18 MOIS		HORAIRE TYPE D’UNE JOURNÉE AU CPE POUPONS	
<b>6h45</b>	<b>Accueil des enfants</b>  Accueille des enfants et entrée progressive des éducatrices	<b>6h45</b>	<b>Accueil des enfants</b>  Accueille des enfants et entrée progressive des éducatrices
<b>8h30</b>	<b>Collation</b>  Lavage des mains et collation	<b>8h30</b>	<b>Collation</b>  Routine de préparation à la collation
<b>9h00</b>	<b>Activités éducatives</b>  Habillage et jeux extérieurs / Activités éducatives selon les thèmes proposés	<b>9h00</b>	<b>Activités éducatives</b>  Habillage et jeux extérieurs / Activités selon les thèmes proposés Repos selon les besoins du poupon

<b>11h15</b>	<b>Dîner</b>	<b>11h15</b>	<b>Dîner</b>
	Lavage des mains avant le dîner Le dîner se prend dans la salle attitrée au groupe Activité d'hygiène : Lavage des mains et du visage, brossage des dents, changement de couche		Lavage des mains avant le dîner Le dîner se prend dans la salle attitrée au groupe Activité d'hygiène : Lavage des mains et du visage, brossage des dents, changement de couche
<b>12h15</b>	<b>Période de repos</b>	<b>12h15</b>	<b>Période de repos</b>
	Préparation à la routine du repos, histoire, jeux calmes Réveil progressif des enfants vers 14h15		Préparation à la routine du repos. Repos selon les besoins du poupon Réveil progressif des enfants
<b>14h30</b>	<b>Collation</b>	<b>14h30</b>	<b>Collation</b>
	Lavage des mains et collation		Lavage des mains et collation
<b>15h00</b>	<b>Activités éducatives</b>	<b>15h00</b>	<b>Activités éducatives</b>
	Habillage et jeux extérieurs / Activités selon les thèmes proposés		Habillage et jeux extérieurs / Activités selon les thèmes proposés
<b>15h45-18h</b>	<b>Départ</b>	<b>15h45-18h</b>	<b>Départ</b>
	Regroupement graduel / Départ des enfants et des éducatrices		Regroupement graduel / Départ des enfants et des éducatrices

## Saines habitudes de vie

Les saines habitudes de vie touchent la saine alimentation, le jeu actif ainsi que le développement moteur.

Avec tous les facteurs externes (stress, horaire, craintes, performance, écrans, etc.) qui entourent notre société de plus en plus sédentaire, l'apprentissage et l'adoption de saines habitudes de vie s'avère être une solution essentielle; l'enfant a besoin de bouger, d'être

actif, d'explorer, de créer ses propres jeux afin d'apprendre, de comprendre ce qui l'entoure et ainsi grandir en santé.

## SAINES HABITUDES ALIMENTAIRE

La saine alimentation va bien au-delà que de la simple valeur nutritive des aliments offerts aux enfants. Elle se définit également par la qualité de l'offre alimentaire (contenu de l'assiette) et le contexte dans lequel se passe le repas (tout ce qui entoure l'assiette).

Un enfant qui est exposé quotidiennement à des aliments nutritifs, bons au goût et dégustés dans une atmosphère agréable en présence d'adultes signifiants est plus susceptible d'associer la saine alimentation à des expériences positives, et ainsi de développer le goût de manger sainement.

Au CPE Alouette, comme nous avons la responsabilité de voir, entre autres, au bien-être et à la santé des enfants, nous mettons l'accent sur des aliments quotidiens à haute valeur nutritive à travers notre menu équilibré.

De plus, toute la dimension du plaisir associé aux repas permet d'en retirer de la satisfaction, ce qui contribue aussi à la santé dans son sens large.

### Pratiques privilégiées au CPE

**Le personnel éducateur favorise le développement des saines habitudes alimentaires en:**

- mangeant avec les enfants;
- faisant découvrir aux enfants les aliments à leur état pur;
- effectuant des dîners pique-nique;
- faisant participer les enfants dans tout le processus de pousse des légumes et fines-herbes (semis, boîte à papotage, cueillette);
- offrant de l'eau à volonté;
- mettant sur pied un bac pour la découverte culinaire;
- aménageant les locaux avec des coins cuisine munis d'aliments réalistes;
- donnant l'opportunité aux enfants de cuisiner;



- faisant participer les enfants dans diverses tâches lors des repas;
- accompagnant l'enfant dans la reconnaissance de ses signaux de faim et de satiété.

**L'expérience alimentaire positive est favorisée au CPE de diverses façons en :**

- offrant des collations découvertes et des dégustations;
- animant des ateliers tels que Pat le Mille-Pattes pour les groupes 4 ans;
- offrant une grande variété d'aliments;
- offrant un menu à valeur nutritive élevée;
- permettant aux mamans de venir allaiter à la pouponnière;
- offrant des repas et des collations cuisinées sur place avec des produits frais.

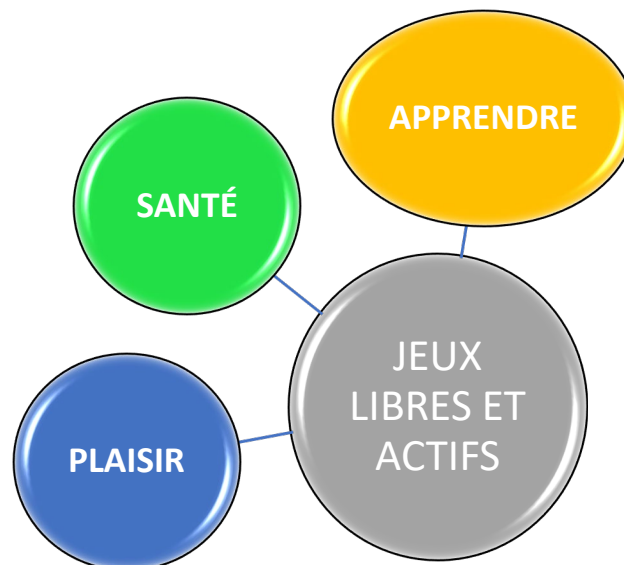
## LE JEU LIBRE ET ACTIF

À l'intérieur des saines habitudes de vie, on retrouve plus spécifiquement l'importance du jeu libre et actif qui fait référence au concept de liberté : liberté de mouvement, liberté de choix, le tout dans le plus grand plaisir.

**L'enfant apprend en jouant!  
Il ne joue pas « pour apprendre »**

**Un mode de vie  
physiquement actif**

**L'enfant s'engage davantage  
dans le jeu lorsque c'est lui  
qui l'initie**



Le jeu libre et actif apporte une valeur ajoutée dans le développement de l'enfant.

POUR L'ENFANT	POUR L'ÉDUCATRICE
<ul style="list-style-type: none"> <li>• De décider et d'aller à son rythme</li> <li>• D'être libre de ses mouvements</li> <li>• D'explorer son environnement</li> <li>• De prendre des initiatives</li> <li>• De relever des défis à sa portée</li> <li>• De faire des découvertes</li> <li>• De vivre des réussites</li> <li>• De bouger à différentes intensités</li> <li>• D'interagir avec les autres</li> <li>• De faire des activités variées</li> <li>• D'identifier ses préférences</li> <li>• De vivre la simplicité et le plaisir</li> </ul>	<ul style="list-style-type: none"> <li>• Des enfants qui deviennent autonomes</li> <li>• Des enfants qui évacuent leur stress et canalisent leur énergie de façon naturelle</li> <li>• Plus de temps pour observer, faire des liens et penser à ses intentions pédagogiques</li> <li>• Plus de temps pour interagir avec les enfants, selon leur besoin</li> <li>• Un horaire quotidien plus flexible</li> <li>• Moins d'interventions négatives auprès des enfants</li> </ul>

**\*\*\* DU PLAISIR ET ENCORE DU PLAISIR POUR TOUS \*\*\***

## Pratiques privilégiées au CPE

**Le personnel éducateur soutien le jeu libre et actif auprès des enfants en :**

- proposant des défis et de la nouveauté;
- effectuant des relances;
- encourageant;
- donnant l'exemple par la participation active;
- étant disponible et à proximité;
- observant et en étant présent;

- offrant du matériel diversifié;
- faisant confiance à l'enfant et en le soutenant au lieu d'interdire;
- stimulant;
- proposant des solutions;
- encadrant.

## Communication avec les parents

---

Chaque jour, les éducatrices remplissent le cahier de communication de l'enfant dans lequel les parents y retrouvent des informations pertinentes sur le développement de leur enfant et sur les activités relatives au CPE.

La communication entre l'éducatrice et les parents occupe une place importante au CPE Alouette. Celle-ci permet d'établir des objectifs communs pour soutenir le développement de l'enfant. Différents moyens sont utilisés pour assurer une bonne communication et collaboration entre le personnel du CPE et les parents

- **Communication quotidienne verbale avec l'éducatrice :**
  - Permet une relation de confiance et d'entraide entre les parents et l'éducatrice.
- **Cahier de communication Amisgest : Communication écrite et transmise à l'aide d'une application informatique par Internet :**
  - Pour permettre un suivi quotidien du vécu de l'enfant.
  - Activités de la journée;
  - Besoin de base : sommeil, appétit, etc.;
  - Sorties éducatives.
- **Rencontre annuelle parents-éducatrice :**
  - Permet d'échanger sur le cheminement ainsi que sur les forces et les défis de l'enfant;
  - Permet d'établir les attentes et des besoins des parents et de l'éducatrice en lien avec le service éducatif offert aux enfants.

## Conclusion

---

L'équipe de travail du CPE Alouette a participé à la réflexion et à l'élaboration de son programme éducatif dans une démarche collective, accompagné par des professionnels de la petite enfance. Fière du résultat, toute l'équipe s'engage à mettre en application et à promouvoir cette plateforme éducative au quotidien.

De plus, pour améliorer ses pratiques ainsi que pour répondre aux besoins des enfants et de leur famille, le CPE Alouette est déterminé à mettre en place des moyens efficaces et réalistes qui permettront au personnel d'acquérir de nouvelles connaissances et de demeurer à la fine pointe des nouveaux courants en matière de développement de l'enfant et d'éducation à la petite enfance. Par son implication et les échanges avec tous les acteurs du réseau et grâce à l'investissement dans la formation continue et les réunions régulières du personnel, le CPE s'assure d'atteindre ses objectifs en lien avec sa mission.

## Bibliographie

---

MINISTÈRE DE LA FAMILLE. Accueillir la petite enfance : programme éducatif des services de garde du Québec, Québec, Gouvernement du Québec, 2007

MINISTÈRE DE LA FAMILLE. Gazelle et Potiron, Cadre de référence pour créer des environnements favorables à la saine alimentation, au jeu actif et au développement moteur en service de garde éducatif, Québec, Gouvernement du Québec, 2014.

MINISTÈRE DE LA FAMILLE. Favoriser le développement global des jeunes enfants au Québec, Une vision partagée pour des interventions concentrées, Québec, Gouvernement du Québec, 2014